

DOCUMENTO DE RESUMEN SOBRE LA CONSULTA

Cómo mejorar los servicios de salud mental para pacientes internados en Lambeth

La consulta pública sobre las propuestas para mejorar los servicios de salud mental para pacientes adultos internados (hospitalizados) en la Consulta de Lambeth

se llevará a cabo desde el 4 de marzo de 2020 hasta el 31 de mayo de 2020



Nuestra visión futura para la salud mental en Lambeth

El Grupo de Gestión Clínica de Lambeth del Servicio Nacional de Salud (NHS Lambeth CCG) adquiere servicios de salud mental del Fideicomiso Fundación del NHS del Sur de Londres y Maudsley (el Fideicomiso), en nombre de los residentes de Lambeth. El Fideicomiso ofrece atención de salud mental en el hogar, en la comunidad y en hospitales.

Queremos que nuestras comunidades reciban el mejor servicio de salud mental, brindando la atención adecuada, en el lugar adecuado y en el momento adecuado.

En los últimos años, se ha trabajado mucho para ofrecer atención próxima al hogar, aumentar las conexiones de las personas con sus comunidades y usar la atención para pacientes internados para quienes realmente la necesitan.

Hemos desarrollado la Alianza de Red para Vivir Bien de Lambeth (Lambeth Living Well Network Alliance, LWNA), que está formada por el NHS Lambeth CCG, el Consejo de Lambeth, el Fideicomiso, Certitude y Thames Reach, para aunar los servicios según las necesidades de quienes los usan. La visión de la Alianza es cambiar el foco de las estadias hospitalarias prolongadas y, en ocasiones, sinrazón a servicios comunitarios y en el hogar que sean unificados, más fáciles de acceder y más rentables.

Servicios comunitarios

- + Se han desarrollado tres nuevos Centros de Vivir Bien en el distrito para reunir los servicios en un solo lugar para que los residentes obtengan la ayuda que necesitan. También se ha creado un Punto Único de Acceso y un Servicio de Asistencia para Crisis.
- + Los pocos servicios comunitarios que actualmente tienen lugar en la sede del Hospital de Lambeth se están trasladando a entornos comunitarios en Lambeth.

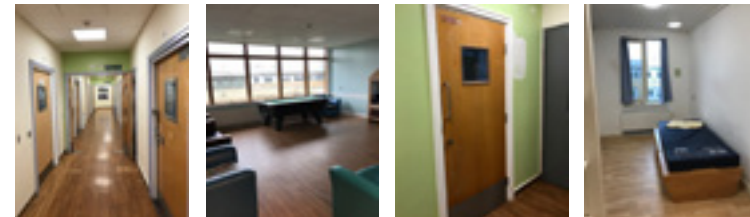
Inpatient services

- + En algunos casos, es necesario internar a los pacientes, y queremos que reciban su tratamiento en un espacio seguro, moderno y terapéutico. Los edificios actuales en Lambeth no pueden ofrecer esto.

Salas para pacientes internados en el Hospital de Lambeth

Las salas en el Hospital de Lambeth ya no cumplen con los estándares modernos reconocidos y no son aptos para este fin. La manera en la que algunas salas están organizadas no permite mantener la privacidad, dignidad y seguridad que los usuarios de nuestro servicio deberían recibir. A su vez, esto afecta la recuperación de los pacientes y la experiencia de la atención que reciben, y afecta el ánimo del equipo, además de la selección y retención del personal.

Esto ha sido planteado como un problema por los usuarios de nuestro servicio (los pacientes), las familias y las organizaciones que monitorean la calidad de nuestros servicios. Algunos usuarios del servicio han dicho que una de las salas "se siente como una prisión".



Pictures of the current inpatient wards at Lambeth Hospital.

Los asuntos claves con las salas incluyen los siguientes:

- + El diseño estructural actual de los edificios significa que no son tan seguros como deberían serlo para tratar a personas con una enfermedad mental y que podrían estar en riesgo de lastimarse a ellos mismos.
- + La mayoría de las habitaciones no tienen sus propios baños privados y no hay suficientes sanitarios disponibles.
- + Los campos de visión para el personal que cuida a los usuarios del servicio son deficientes y esto es particularmente importante para mantener a los usuarios seguros.
- + No hay instalaciones diseñadas para este fin para las actividades terapéuticas.
- + El entorno de trabajo para nuestro personal es de mala calidad.
- + Solo una sala cuenta con acceso no supervisado a un área externa al aire libre.

- + Los espacios son muy estrechos para los usuarios del servicio y el personal.
- + Los inodoros y las duchas suelen taponarse debido a problemas estructurales con el sistema de drenaje.

Desarrollo de las opciones

Durante los últimos años, el Fideicomiso ha estado pensando con atención cómo puede mejorar sus salas hospitalarias obsoletas.

Con poco dinero disponible, el Fideicomiso reconoce que, solo si aprovecha parte del terreno que posee, puede comenzar el proceso de modernizar sus instalaciones para pacientes internados para los usuarios del servicio en Lambeth, Southwark, Lewisham y Croydon. Juntos, el CCG del NHS de Lambeth y el Fideicomiso han desarrollado opciones para mejorar la calidad de los servicios para pacientes internados para los residentes de Lambeth.

Opción 1: No trasladar las salas para pacientes internados (no hacer nada). Esto significa que no trasladaríamos las salas para pacientes adultos internados de la sede del Hospital de Lambeth y los usuarios del servicio continuarían usando las salas y los edificios actuales. Nosotros continuaríamos manteniendo las salas actuales, mientras consideramos qué hacer.

Opción 2: Trasladar los servicios para pacientes adultos internados del Hospital de Lambeth a nuevas instalaciones de alta calidad en la sede del Hospital de Maudsley, en Denmark Hill. Esto significaría el traslado de cuatro salas para pacientes internados y una unidad de cuidado intensivo para pacientes psiquiátricos (Psychiatric Intensive Care Unit, PICU). Si se produjera el traslado, la cantidad de camas sería la misma.

Nuestra
opción
preferida

Nuestra opción preferida es la opción número dos

Consideramos varias otras opciones, como la remodelación de la instalación actual, la recuperación de la sede actual y la reconstrucción en otro lugar en Lambeth. Estas opciones no se plantearon en la consulta pública porque no son realistas ni sostenibles.

La demolición del edificio actual en la sede del Hospital de Maudsley ya ha comenzado porque le estaba costando al Fideicomiso dinero en tasas y

seguridad. La construcción del nuevo edificio solo comenzará si se acuerda el traslado propuesto de los servicios para pacientes internados del Hospital de Lambeth.

Nuestra opción preferida: una nueva instalación para pacientes internados de calidad en el Hospital de Maudsley

Dada la condición deficiente de las salas para pacientes internados en nuestros distritos, se ha estado analizando la renovación de la Casa Douglas Bennett en la sede del Hospital de Maudsley, la cual se ha desarrollado durante varios años.

Los arquitectos especialistas han diseñado un edificio nuevo con la opinión de los usuarios y cuidadores del servicio, y el personal médico y no médico de varios distritos.



CGI de la instalación para pacientes internados en el Hospital de Maudsley.






Imagen ilustrativa de la habitación de un paciente internado.

El nuevo edificio brindará lo siguiente:

- + Baños individuales y privados en todas las habitaciones.
- + Salas adaptables para acomodar a pacientes de un solo sexo.
- + Salas diseñadas alrededor de un tragaluz triangular para que los pasillos internos y las áreas centrales reciban luz natural.
- + Visión directa para el personal en todas las salas.
- + Un entorno más terapéutico con acceso a salas de terapia y tratamiento.
- + Salas silenciosas, salas familiares y un espacio para varias religiones.
- + Acceso directo y no supervisado de cada sala a grandes balcones externos con árboles, plantas y aire fresco.
- + Espacio para oficinas privadas para el personal.
- + Edificios que son eficientes energéticamente, sostenibles y con
- + menos necesidad de mantenimiento.

Tabla de comparación entre las dos opciones

	Beneficio	OPCIÓN 1 No trasladarse	OPCIÓN 2 Trasladarse a Maudsley
 <p>Las salas</p>	Las salas están construidas para este objetivo, con un entorno moderno, seguro y terapéutico para los usuarios del servicio.	✗	✓
	Las salas son aptas para este objetivo y cumplen los requisitos de nuestro regulador, la Comisión de Calidad de la Atención (Care Quality Commission, CQC), que supervisa la calidad de nuestros servicios.	✗	✓
	Las salas son luminosas y más seguras, con buenos campos de visión para el personal.	✗	✓
	Todas las habitaciones tienen sus propios baños privados, lo que les da a los usuarios del servicio más dignidad.	✗	✓
	Todas las salas tienen acceso directo y no supervisado a grandes balcones externos con aire fresco.	✗	✓
	Todas las salas tienen acceso a un espacio de jardín externo supervisado.	✓	✗
	Las salas se adaptan para acomodar a pacientes de un solo sexo.	✗	✓
	Hay áreas privadas para el personal.	✗	✓
	No se producen interrupciones en el servicio para los usuarios y el personal como resultado del traslado de las salas.	✓	✗

	Beneficio	OPCIÓN 1 No trasladarse	OPCIÓN 2 Trasladarse a Maudsley
 <p>Personal</p>	El ánimo, la selección y la retención de personal mejoran al trabajar en un entorno moderno, seguro y terapéutico.	✗	✓
	El acceso en una instalación a un grupo de personal más grande reduce el uso de personal de reserva y agencia.	✗	✓
 <p>Desplazamiento</p>	Los usuarios del servicio, sus familias, los cuidadores y el personal pueden seguir usando la misma ruta de desplazamiento desde y hacia las salas para pacientes internados, ya que no se ha cambiado su ubicación.	✓	✗
	El tiempo y el acceso por transporte público desde y hacia las salas para pacientes internados es mejor para la mayoría de los usuarios del servicio, las familias, los cuidadores y el personal.	✗	✓
 <p>Los edificios</p>	Los edificios cuentan con más eficiencia energética y necesitan menos mantenimiento.	✗	✓
	El valor puede obtenerse de la sede del Hospital Lambeth, proporcionando fondos para modernizar otras salas y entornos clínicos para los usuarios del servicio en Croydon, Lewisham, Lambeth y Southwark.	✗	✓

Desarrollo de la opción preferida

Para desarrollar nuestra opción preferida, consideramos los siguientes factores:

- + Existe una relación entre la calidad del entorno físico y los resultados de la salud mental. Las investigaciones muestran que el acceso a espacios externos, entornos para un solo sexo o habitaciones individuales pueden prevenir el suicidio, reducir la violencia y ayudar con la recuperación y el alta¹.
- + La sede del Hospital de Maudsley se encuentra en el límite de Lambeth y Southwark, está cerca del Hospital de Lambeth (aproximadamente a tres millas) y hay espacio disponible para construir las nuevas salas para tal fin.
- + Ya existe una sala para residentes hombres de Lambeth en la sede de Maudsley y las salas de Lambeth ya han sido albergadas aquí en muchas ocasiones.
- + El Hospital de Maudsley está frente al Hospital de King's College, lo que brinda a los usuarios del servicio acceso fácil a la atención médica física.
- + El traslado propuesto de los servicios para pacientes internados de Lambeth permitiría al Fideicomiso obtener valor de la sede del Hospital de Lambeth, lo que permitiría al Fideicomiso comenzar a mejorar las instalaciones en sus distritos del sur de Londres.



¹ Comisión de Unidad de Investigación y Atención Médica del Colegio Real de Psiquiatras 2005; Marshal y otros 2004.

Qué nos han dicho las personas hasta ahora

Antes de comenzar esta consulta, hablamos con los usuarios del servicio, sus familias y cuidadores, el personal, los directores, los médicos generalistas, los socios de la Alianza de Red para Vivir Bien de Lambeth, las autoridades y los consejeros locales, Healthwatch de Lambeth y Southwark, los miembros del CCG, y otras partes interesadas claves.

Esta participación temprana ha formado nuestro entendimiento de la opción preferida.

👍 Comentarios positivos

- + La nueva instalación para este fin mejoraría la calidad y la seguridad de las salas para los usuarios del servicio, incluidos mejores espacios terapéuticos.
- + La nueva sede tiene acceso al Parque Rusking, que los usuarios del servicio podrán usar acompañados y no acompañados.
- + El personal en toda la sede del Hospital Maudsley puede compartir su experiencia en las salas, lo que mejora la eficiencia, la selección y la retención del personal.
- + Al mejorar la selección y la retención, el traslado reducirá la necesidad de usar personal de agencia.

🗨️ Inquietudes que se plantearon

- + Dejar el entorno familiar de la sede del Hospital de Lambeth, que algunos usuarios del servicio han usado durante años, podría ser inquietante o difícil.
- + Trasladar los servicios para pacientes internados podría dar como resultado menos interacción de los usuarios del servicio con el entorno familiar y su comunidad local.
- + Las inquietudes sobre la sede en sí del Hospital de Maudsley, la disponibilidad de estacionamiento y las instalaciones limitadas, ya que el centro se encuentra bastante construido.
- + El traslado propuesto podría dificultar que el personal de las instalaciones comunitarias, los trabajadores de extensión y los voluntarios visiten los servicios para pacientes internados.

Quisiéramos conocer sus comentarios sobre la opción preferida y los tendremos en cuenta antes de tomar una decisión.

¿Qué ocurrirá con la sede del Hospital de Lambeth?

Las estrategias clínicas y de bienes raíces del Fideicomiso han demostrado que, solo al obtener valor de algunos de sus terrenos, se puede comenzar el proceso de modernización y mejora de las instalaciones para pacientes internados para los usuarios del servicio en sus distritos del sur de Londres.

Entendemos que la sede tendría espacio para aproximadamente 450 hogares, 50 por ciento de los cuales serían hogares asequibles, con jardines privados y espacios de distensión abiertos al público, y otros servicios para la comunidad local.

El Fideicomiso está trabajando junto con el Consejo de Lambeth para explorar cómo podría aprovecharse la sede del Hospital de Lambeth.

Una consulta aparte de planificación sobre el uso futuro de la sede se llevará a cabo más adelante en el año cuando se compartan más detalles con los grupos interesados y la comunidad local, y para conocer las opciones de los residentes.

Solo se progresará con un plan final para la sede si se acuerda el traslado propuesto de las camas para pacientes internados del Hospital de Lambeth.

¿Cómo puedo obtener más información y compartir mi opinión?

La consulta pública se llevará a cabo del 4 de marzo al 31 de mayo de 2020.

Le pedimos que nos dé su opinión sobre el traslado propuesto de las salas para pacientes adultos internados del Hospital de Lambeth a la sede del Hospital de Maudsley.

Queremos saber si está de acuerdo con el traslado, qué beneficios piensa que la propuesta podría tener y cuáles son sus inquietudes. ¿Tiene otras soluciones u opciones alternativas que cree que deberíamos considerar?

También estamos interesados en entender su opinión sobre si la propuesta podría afectar a algunas personas y grupos más que a otros.

Puede descargar una copia de nuestra encuesta y el documento completo de la consulta desde nuestra página web. O bien, complete la encuesta en línea:

www.surveymonkey.co.uk/r/lambethhospitalconsultation

Nuestra página web también tiene toda la información que necesita sobre nuestra consulta y cómo hacernos llegar sus comentarios. Llame al **0800 307 7650** o envíe un correo electrónico lamccg.hospitalconsultation@nhs.net

Es posible que estos eventos deban posponerse debido a la recomendación del gobierno acerca del coronavirus (COVID-19). Consulte nuestra página web para conocer las actualizaciones. Nuestra página web también tiene toda la información que necesita sobre nuestra consulta y cómo hacernos llegar sus comentarios.



No se tomará ninguna decisión hasta que finalice el período de consulta pública y se hayan considerado todas las respuestas.

Una vez que se haya cerrado la consulta, el Grupo de Gestión Clínica del NHS cotejará y analizará las respuestas de manera independiente. Produciremos un caso comercial de toma de decisión, que reúne toda la información necesaria para tomar una decisión, incluidos los comentarios de la consulta. Esto irá a la Junta Estratégica Juntos de Lambeth y sus recomendaciones se comunicarán al órgano directivo del CCG de Lambeth en julio de 2020, quienes tomarán una decisión final sobre qué opción debe avanzar. El CCG del NHS de Lambeth será parte del CCG del NHS del Sureste de Londres desde el 1 de abril de 2020.



Contáctenos

Si quiere solicitar una copia del documento completo de la consulta y la encuesta, o si desea obtener cualquier otro material o información, comuníquese con nosotros.



Teléfono: **0800 307 7650**



Correo electrónico: **lamccg.hospitalconsultation@nhs.net**



Escríbanos gratis a: **NHS MENTAL HEALTH CONSULTATION**



Página web: **lambethtogether.net/lambethhospital**

Redes sociales (con la etiqueta #lambethconsultation)



@MaudsleyNHS



/slamnhs



@NHS_Maudsley

This document is also available in an easy-read format, and in Spanish, Portuguese and Somali on our website.

Spanish

Si desea esta información en otro idioma o formato, llame al **0800 307 7650** o envíe un correo electrónico **lamccg.hospitalconsultation@nhs.net**

Portuguese

Se desejar estas informações noutro idioma ou formato, ligue para **0800 307 7650** ou envie um e-mail para **lamccg.hospitalconsultation@nhs.net**

Somali

Haddii aad macluumaadkan qaab kale ku rabto ama luuqaad kale fadlan wac **0800 307 7650** ama email ku soo dir **lamccg.hospitalconsultation@nhs.net**